

PROJET CULTUREL, SCIENTIFIQUE, EDUCATIF ET SOCIAL



SAINT-ALBAN-LES-EAUX - Novembre 2022

Table des matières

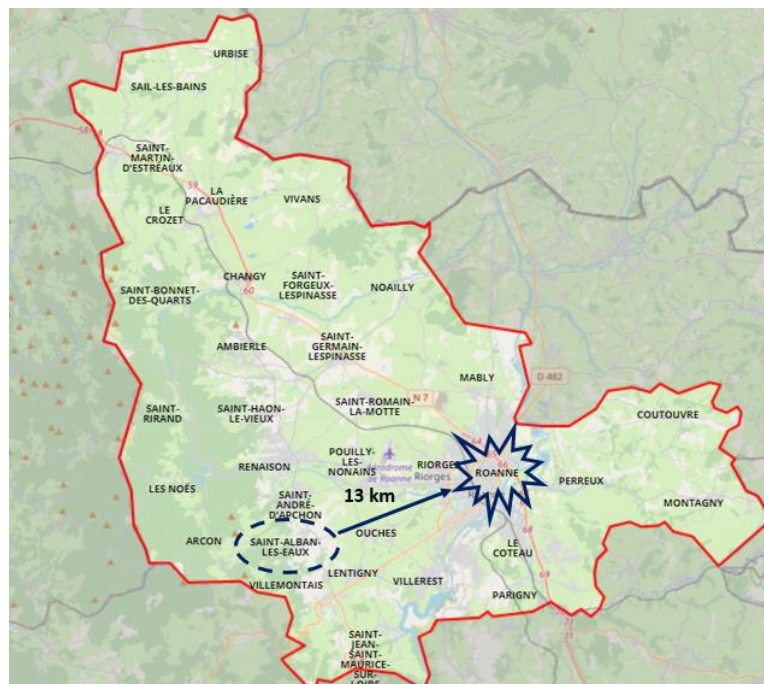
- I. Saint-Alban-les-Eaux, son territoire et sa population
 1. Le contexte territorial, présentation
 2. La dynamique démographique
 3. Le territoire, les équipements, les partenariats

- II. La lecture publique à Saint-Alban-les-Eaux, bilan et enjeux
 1. Des locaux peu adaptés et exigus, un mobilier ne permettant pas la valorisation des fonds
 2. Une équipe dynamique et volontaire
 3. Collections peu renouvelées et peu attractives
 4. Impact de la bibliothèque en termes d'inscrits, de prêts et d'amplitude horaire
 5. Animations culturelles et partenariats sur le territoire
 6. Liens avec la municipalité
 7. Liens avec les partenaires institutionnels
 - A. La Médiathèque départementale de la Loire
 - B. Roannais Agglomération et la constitution progressive du réseau de lecture publique

- III. La bibliothèque de demain, un projet de vie pour la bibliothèque
 1. De nouveaux espaces, situation, aménagement et mobilier
 2. La vocation de la bibliothèque située dans le centre bourg
 3. Objectifs de projet de vie pour la bibliothèque
 4. Pour une bibliothèque dynamique et attractive
 - A. Mobilisation de nouvelles ressources humaines
 - B. Une offre enrichie et adaptée en 4 volets
 5. Un tissu associatif et citoyen plein de ressources
 6. Un environnement propice et des partenaires institutionnels structurants
 7. Des outils d'évaluation pour une vie longue et prospère

I. Saint-Alban-les-eaux : son territoire d'intervention et sa population

1. Le contexte territorial, présentation



Saint-Alban-les-Eaux au sein de Roannais Agglomération

La commune de Saint-Alban-les-Eaux fait partie de la communauté de communes de Roannais Agglomération et se situe à 13 kilomètres de la ville de Roanne au Sud-Est.

Il s'agit d'une **commune à dominante rurale**.

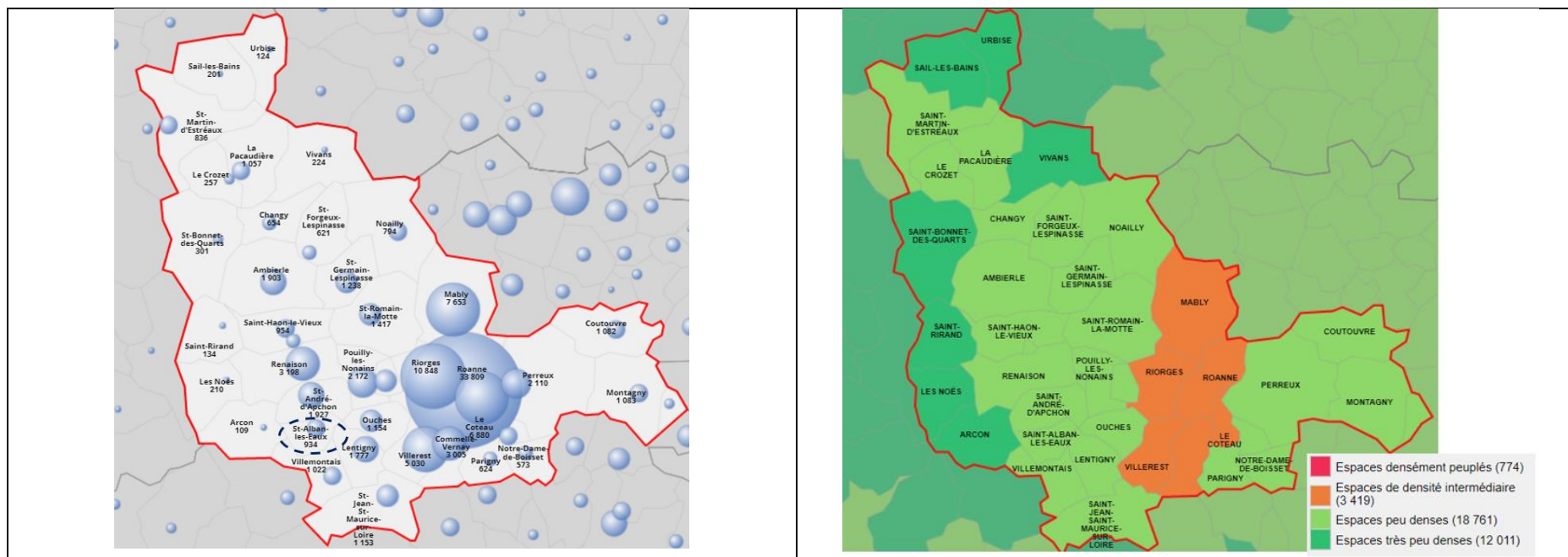
Ce village bénéficie d'atouts touristiques intéressants :

- situé au cœur du vignoble de la Côte roannaise

- Saint-Alban-les-Eaux doit sa réputation à ses abondantes sources d'eau minérale. Ancienne station thermale, rivale de Vichy, Saint-Alban les Eaux connaît son apogée durant le Second Empire 1850-1870. De nombreux vestiges et un patrimoine monumental issus de cette activité thermale sont encore visibles aujourd'hui : les anciens bâtiments abritant les cabines de bain, les 4 fontaines où venaient s'abreuver les curistes, l'ancienne usine d'embouteillage qui abrite aujourd'hui des artistes et le patio qui accueille aujourd'hui des manifestations culturelles (expositions, concerts)... Aujourd'hui encore l'eau minérale de Saint-Alban-les-Eaux est commercialisée un peu partout dans le monde.

L'équipe municipale est très impliquée dans la dynamisation de la commune et porte des projets ambitieux. La voirie du centre bourg a été intégralement rénovée lors du mandat précédent et la future bibliothèque va intégrer un nouvel équipement multifonctionnel neuf, construit dans le Parc des Eaux-Minérales qui comprendra également les locaux de la mairie ainsi qu'un centre de santé pluridisciplinaire (médecine générale et cabinet de kinésithérapie).

2. La dynamique démographique

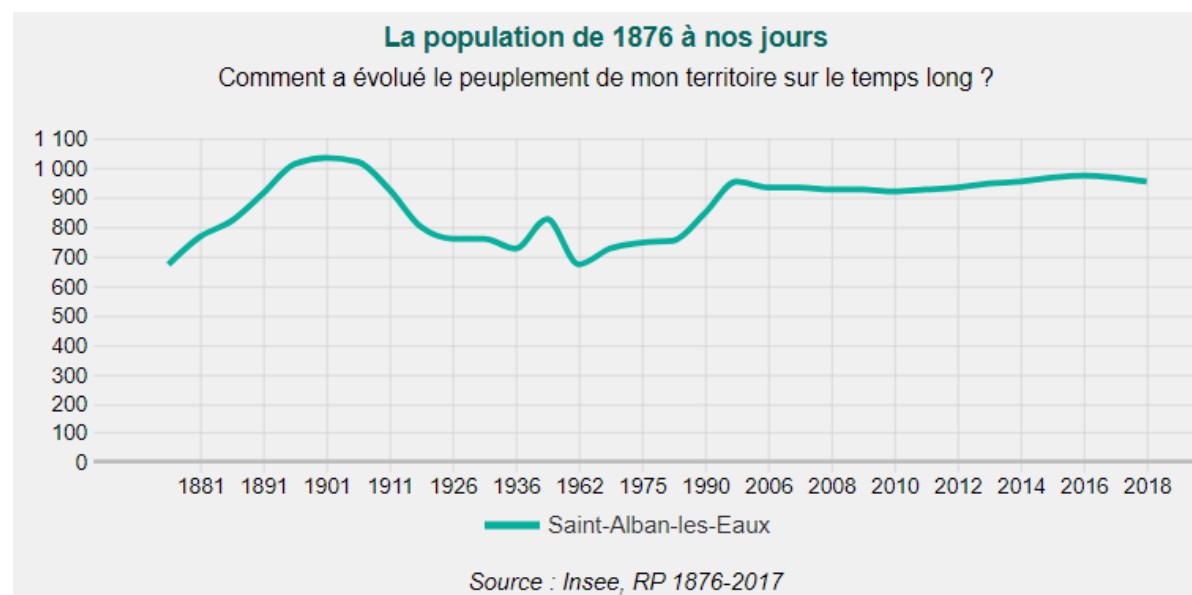


Les communes de Roannais Agglomération et leur population (2018)

Grille communale de densité

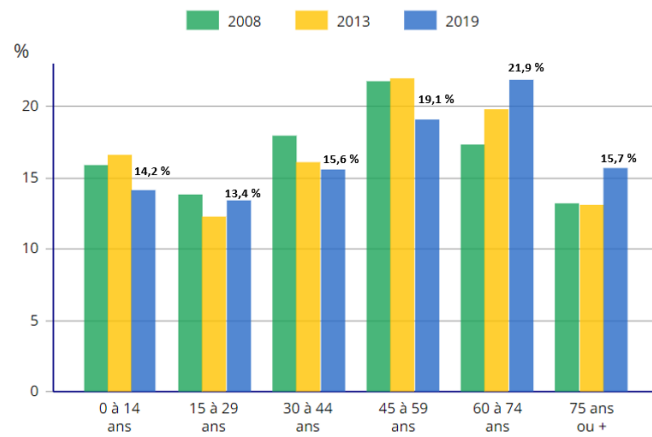
Saint-Alban-les-Eaux comptait 934 habitants d'après les données de l'INSEE de 2019.

Une population stable mais vieillissante



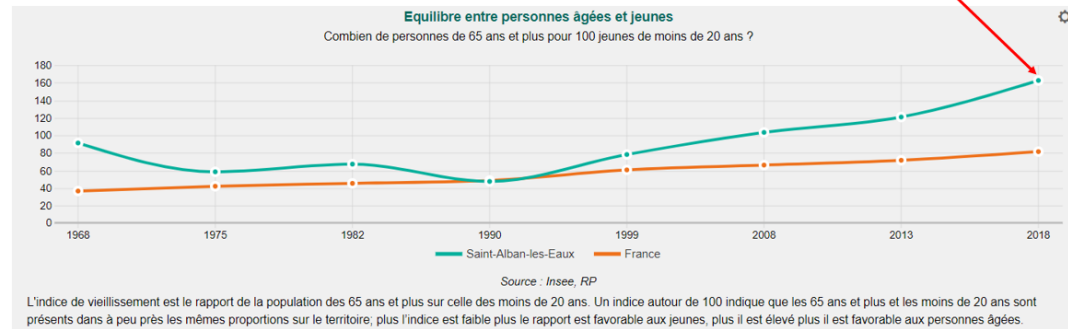
Même si Saint-Alban-les-Eaux enregistre une légère baisse de sa population entre 2013 et 2019 (- 0.2 % de variation annuelle moyenne), la population reste relativement stable et au-dessus de la barre des 900 habitants.

POP G2 - Population par grandes tranches d'âges



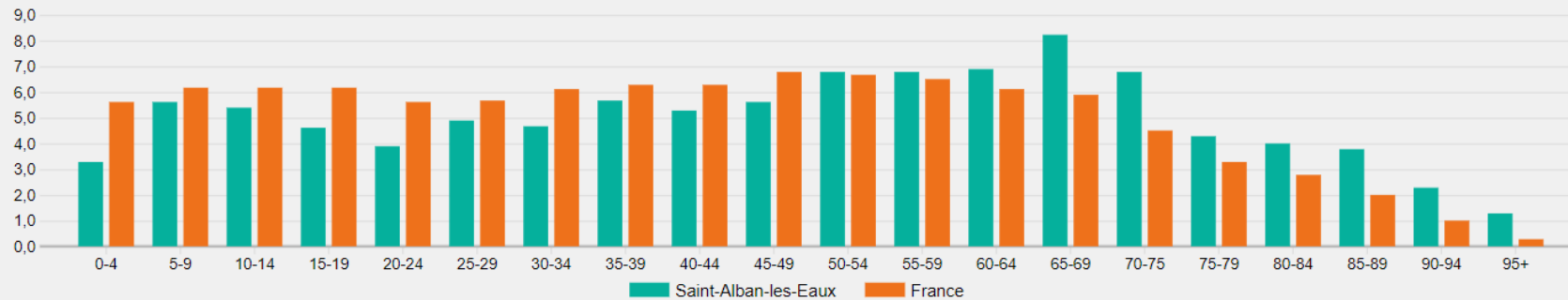
Sources : Insee, RP2008, RP2013 et RP2019, exploitations principales, géographie au 01/01/2022.

Valeur : 163 personnes \geq 65 ans pour 100 jeunes $<$ 20 ans



Age des populations


Une lecture fine de la répartition de la population par tranches d'âges quinquennales



1968 1975 1982 1990 1999 2008 2013 **2018** >>

Source : Insee, RP - 2018

La population de Saint Alban-les-Eaux est vieillissante, les personnes âgées de 60 ans et plus sont en forte augmentation depuis 2008 contrairement aux plus jeunes dont le taux est à la baisse. L'indice de vieillissement confirme cette analyse.

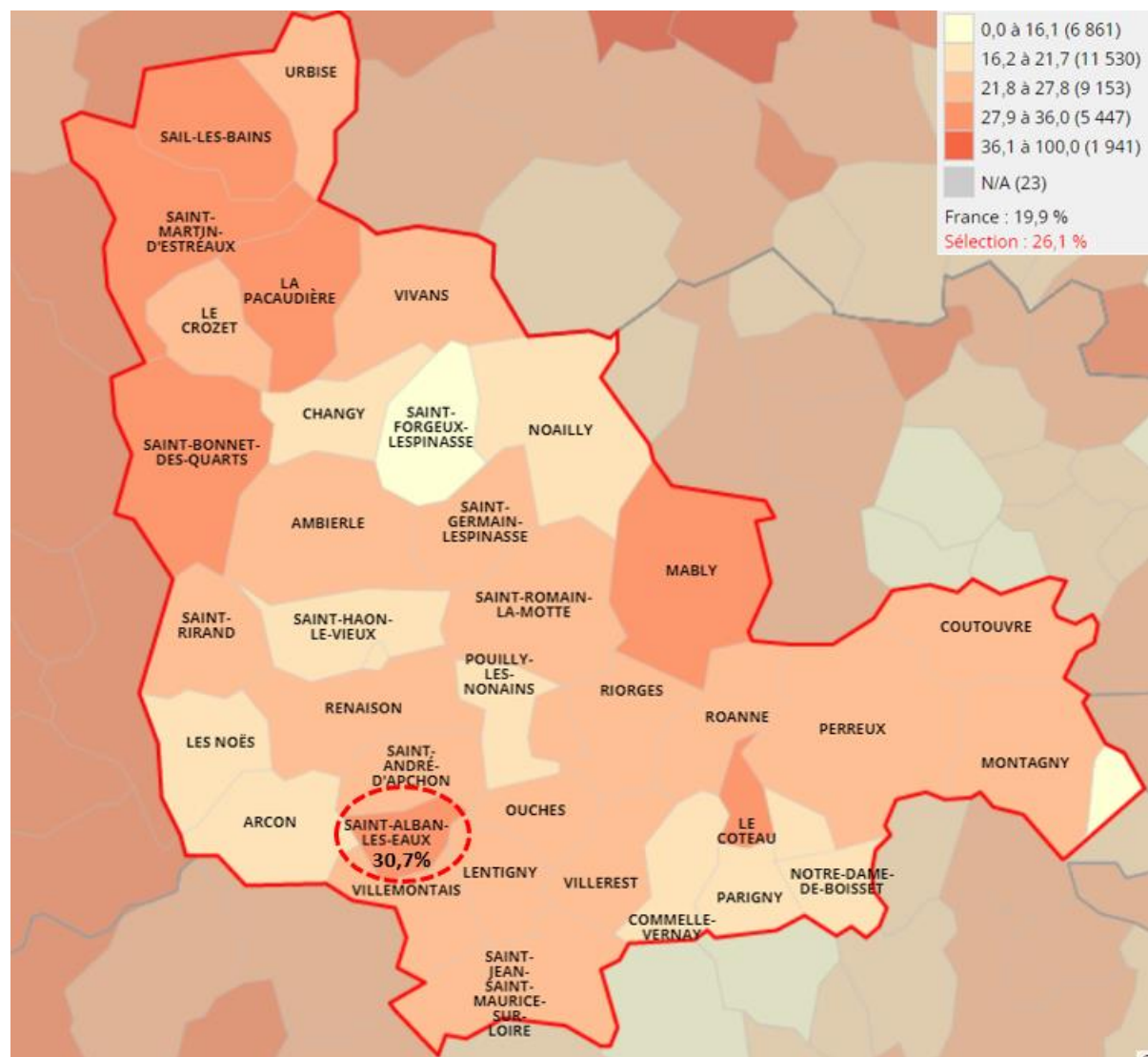
Population par grandes tranches d'âge 

	Nombre		%		CA Roannais Agglomération
	Saint-Alban-les-Eaux	France métropolitaine	Saint-Alban-les-Eaux	France métropolitaine	
0 à 14 ans	133	11 578 954	14,2	17,8	16,4
15 à 29 ans	126	11 387 134	13,5	17,5	15,0
30 à 44 ans	146	12 144 405	15,6	18,7	16,2
45 à 59 ans	179	12 941 285	19,2	19,9	19,6
60 à 74 ans	204	10 873 143	21,8	16,7	19,9
<u>75 ans ou plus</u>	147	6 171 845	15,7	9,5	12,9
Total	934	65 096 768	100,0	100,0	100,0

2008 2013 **2019**

Source : Insee, Recensement de la population (RP), exploitation principale - 2019

Les personnes âgées de 60 ans et plus sont davantage présentes à Saint-Alban-les-Eaux que ce que l'on peut constater en France ou sur Roannais Agglomération.

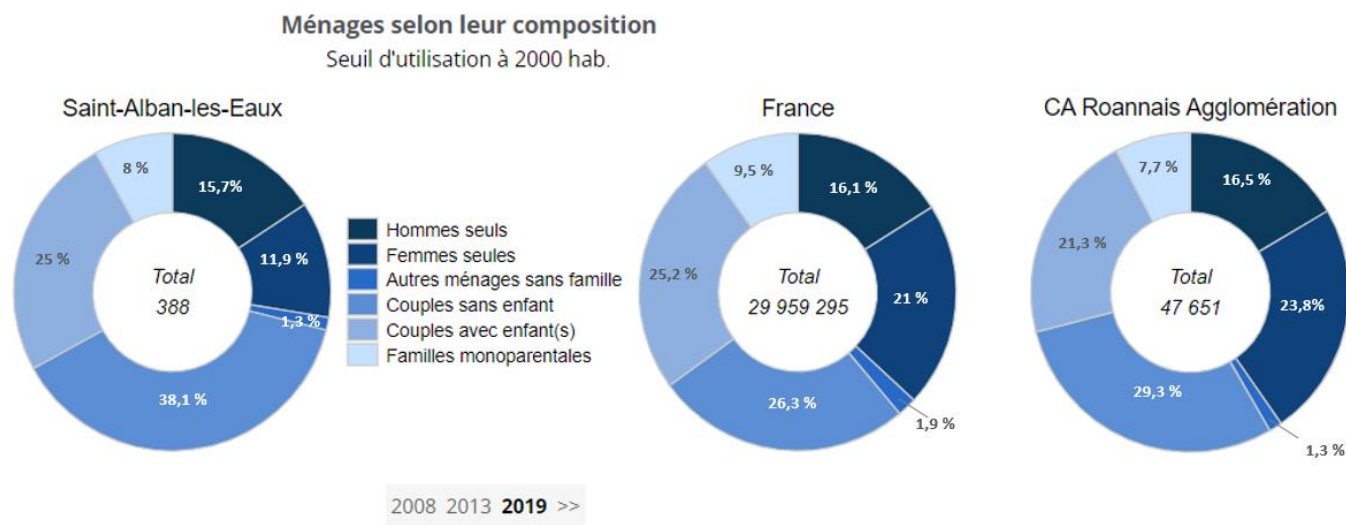


Part des personnes âgées de 65 ans et plus (% , Insee 2019)

Saint-Alban-les-Eaux fait partie des communes de Roannais agglomération dont le taux de personnes âgées de plus de 65 ans est le plus important, 30,7%. Ce taux est supérieur à celui observé sur la Communauté de communes (26,1%) et en France (19,6%).

Les ménages

La taille des ménages est en diminution depuis les années 2000. Le nombre moyen d'occupant est passé de 2,59 en 1999 à 2,22 en 2019

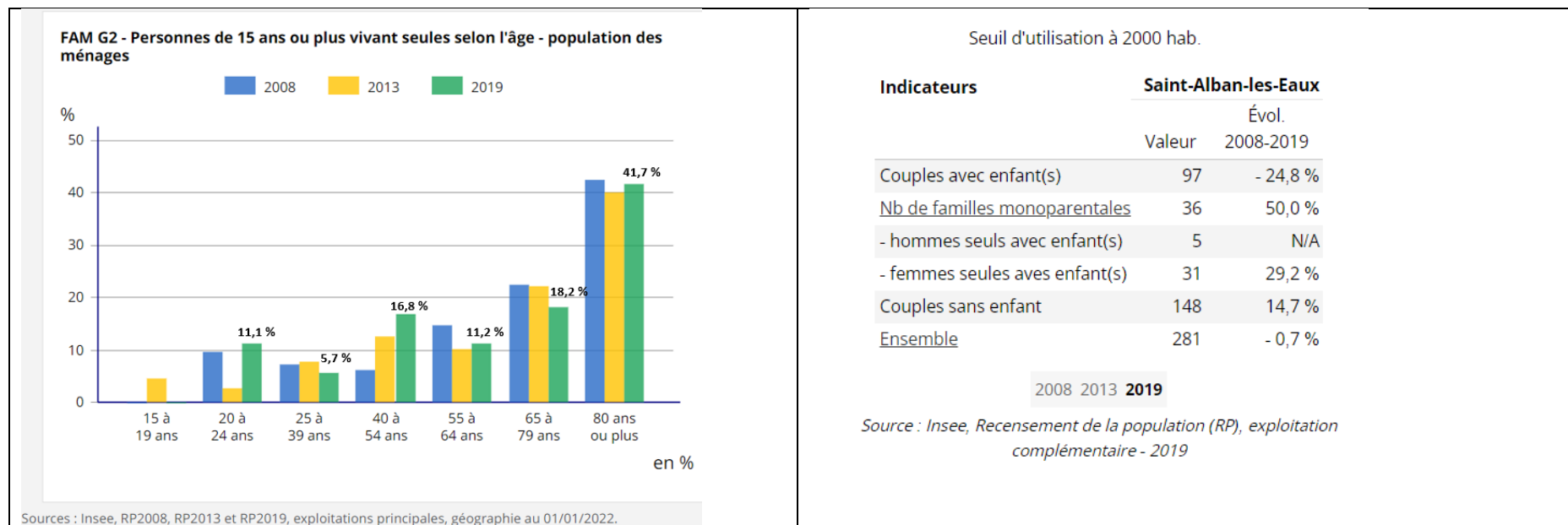


Source : Insee, Recensement de la population (RP), exploitation complémentaire - 2019

Ménages selon la catégorie socioprofessionnelle de la personne de référence Seuil d'utilisation à 2000 hab.

33% des ménages sont des familles avec enfants (97 couples avec enfants) dont 8% concerne des familles monoparentales. Ce taux est légèrement inférieur à celui observé en France. Les femmes seules avec enfant sont les plus nombreuses (36 familles monoparentales dont 5 hommes seuls avec enfants et 31 femmes seules avec enfants).

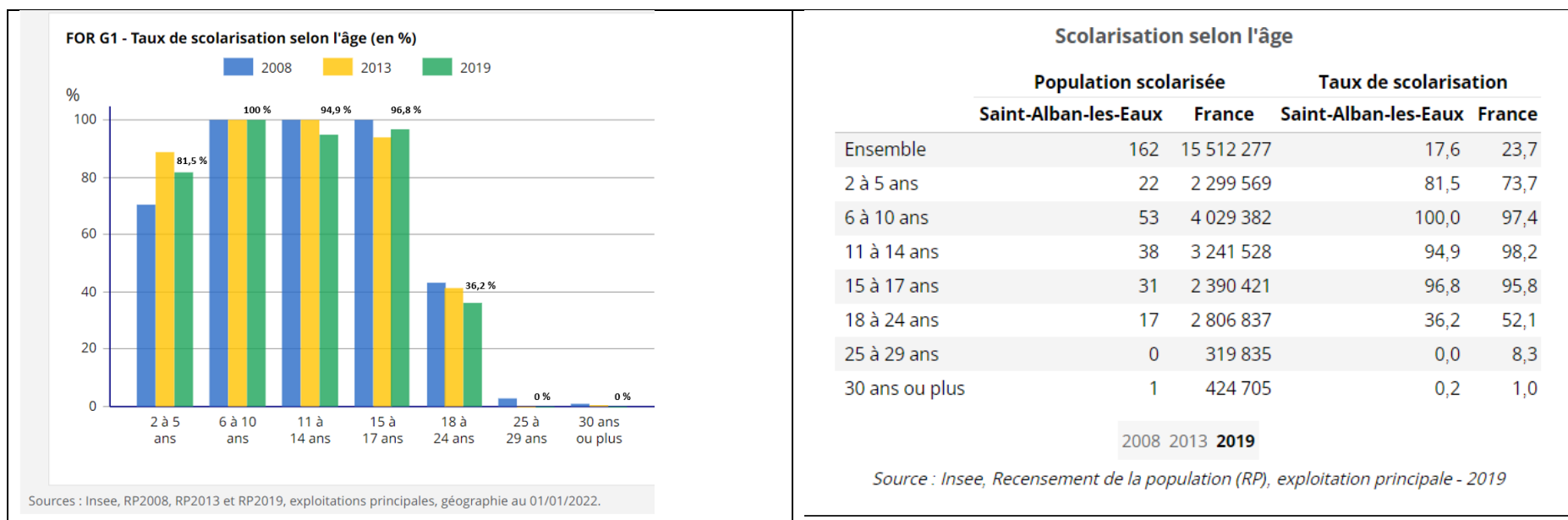
Une part importante des ménages de Saint-Alban est composée de personnes vivant seules (27,6% soit 107 ménages), mais les taux observés sont inférieurs à ceux observés pour la France métropolitaine ou Roannais Agglomération.



Les ménages susceptibles d'être plus fragiles d'un point de vue économique et isolés socialement (personnes seules, familles monoparentales) **sont bien présents sur la commune** même si leur part est conforme aux seuils observés en France ou sur l'agglomération roannaise.

- ⇒ L'offre documentaire et de services de la bibliothèque ainsi que les actions culturelles proposées devront tenir compte de ces spécificités : personnes isolées, seniors, familles.

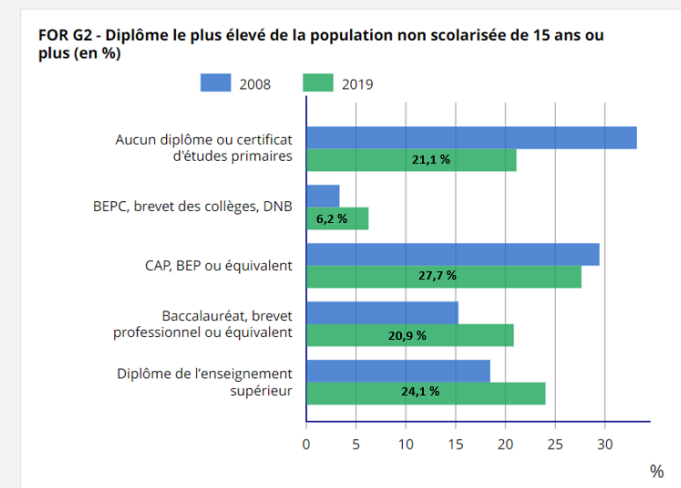
Niveau d'étude



Le taux de scolarisation chute de 60% à la sortie du parcours scolaire obligatoire (36,2% des 18-24 ans sont scolarisés).

- ⇒ En 2021, la bibliothèque de Saint-Alban comptait 54 inscrits âgés entre 0 et 14 ans, touchant ainsi une part convenable des jeunes scolarisés et ce grâce au solide partenariat mis en place avec l'école du village. Il reste cependant une marge de progression en termes de conquête de ce public, peut-être parmi les plus jeunes 0-3 ans et les collégiens.

FOR G2 - Diplôme le plus élevé de la population non scolarisée de 15 ans ou plus (en %)



Note : Les modalités de réponse ayant évolué au cours des enquêtes de recensement, les valeurs ne peuvent être obtenues pour le millésime 2013.
Sources : Insee, RP2008, RP2019, exploitations principales, géographie au 01/01/2022.

Les diplômes professionnels CAP, BEP sont les plus représentés. Ce sont les diplômes les plus élevés détenus par 27,7% des 15 ans et plus non scolarisés.

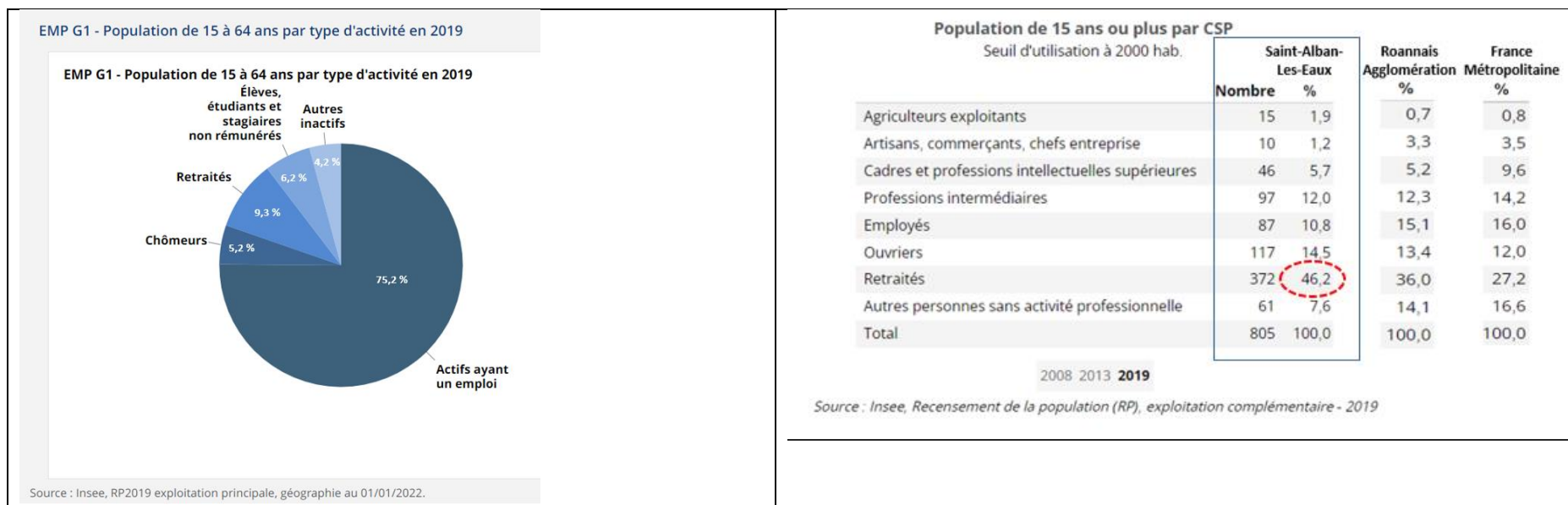
Par ailleurs, si une part importante de la population ne dispose d'aucun diplôme, cette tendance est en net recul depuis 10 ans. La part des personnes non diplômées a baissé de 11%.

La part des diplômés de l'enseignement supérieur est en augmentation ainsi que les bacheliers ou obtenteurs de brevets professionnels.

Le logement

75,7% des logements sont des résidences principales, 5,9% des résidences secondaires ce qui concerne 30 logements. Parmi les résidences principales, 16,7% sont des locataires. 87,7% des logements sont des maisons.

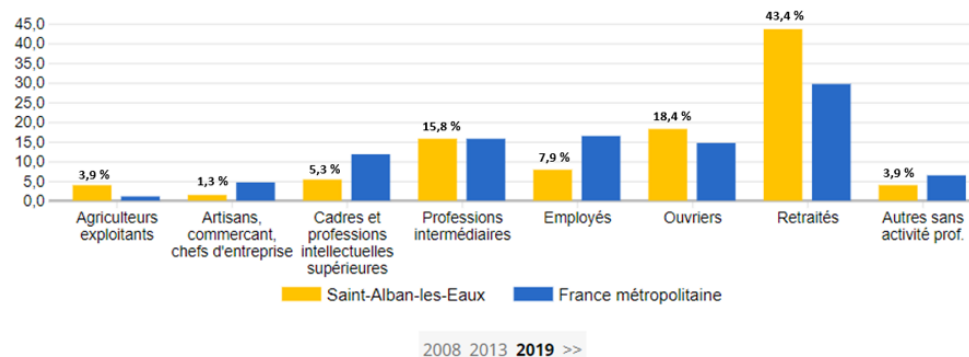
Emploi et catégories socio-professionnelles



75,2% des actifs de 15 ans à 64 ans sont des actifs ayant un emploi.

Ménages selon la catégorie socioprofessionnelle de la personne de référence (en %)

Seuil d'utilisation à 2000 hab.



Source : Insee, Recensement de la population (RP), exploitation complémentaire - 2019

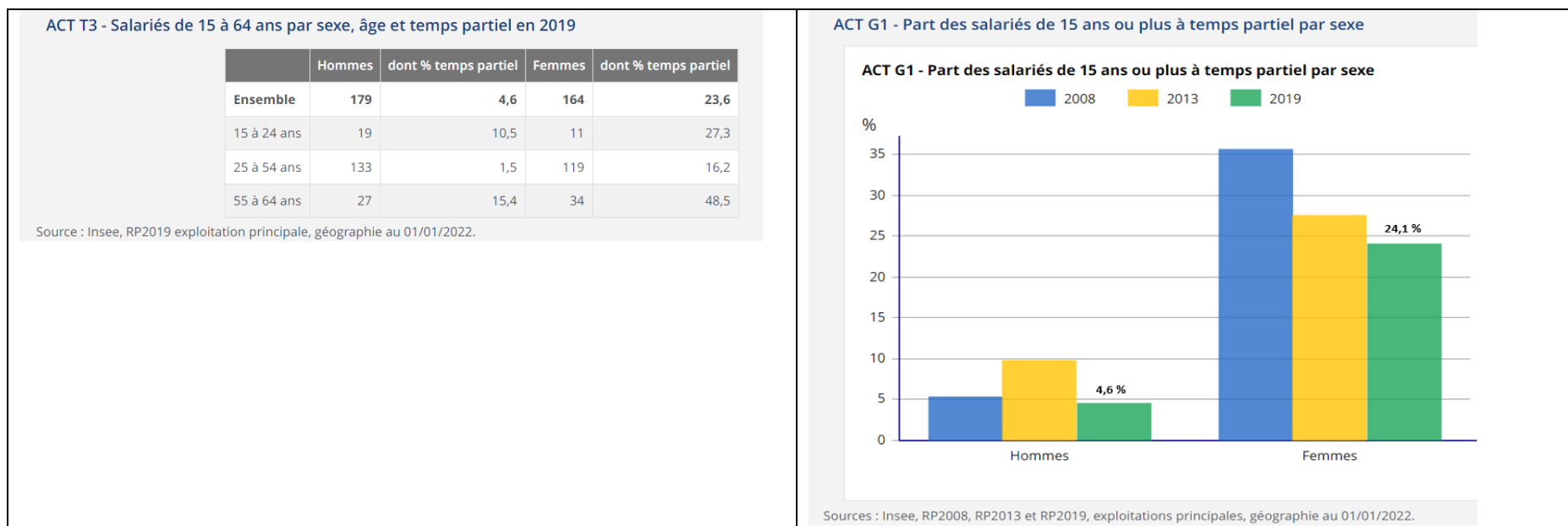
La population active de Saint-Alban-les-Eaux est majoritairement composée d'ouvriers et de professions intermédiaires. La part des retraités est très importante, le taux est d'ailleurs largement au-dessus de celui observé en France. Présence non négligeable des cadres et professions intellectuelles supérieures.

⇒ L'offre documentaire la bibliothèque devra prendre en compte des caractéristiques de la population dont la grande majorité dispose de temps libre pouvant être dédié aux loisirs.

Revenus et pauvreté des ménages en 2019		Chômage (au sens du recensement) des 15-64 ans			
Commune de Saint-Alban-les-Eaux (42198)		Indicateurs	Saint-Alban-les-Eaux	CA Roannais Agglomération	France métropolitaine
REV T1 - Ménages fiscaux de l'année 2019		Nombre de chômeurs	27	5 719	3 894 403
		Taux de chômage (%)	6,4	13,5	12,9
		Part de femmes parmi les chômeurs (%)	50,0	53,7	51,3
		2008 2013 2019			
Champ : ménages fiscaux - hors communautés et sans abris. Source : Insee-DGFIP-Cnaf-Cnav-Ccmsa, Fichier localisé social et fiscal (FILOSoFI) en géographie au 01/01/2022.		Source : Insee, Recensement de la population (RP), exploitation principale - 2019			

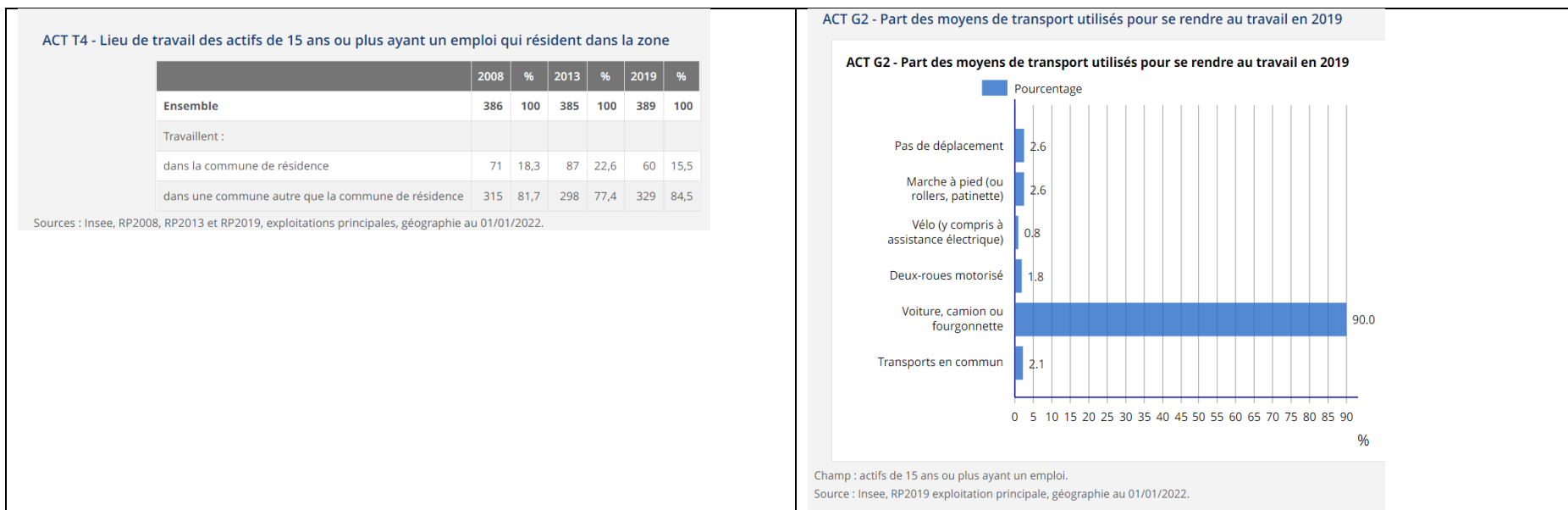
La médiane du revenu disponible par unité de consommation est de 23 130 euros. Ce chiffre est bien supérieur à ceux observés pour la communauté d'agglomération ou encore pour le département de la Loire. La population de Saint-Alban-les-Eaux dispose donc d'un bon niveau de vie.

Le taux de chômage est faible 6,4%, bien en dessous des taux nationaux ou de Roannais agglomération.



17,4% des salariés sont à temps partiel contre 2,3% des non-salariés ; la grande majorité des salariées à temps partiel sont des femmes.

- ⇒ Ce sont des publics cibles à conquérir pour la bibliothèque qui doit aménager ses horaires notamment réfléchir à une ouverture sur les mercredis matin ou après-midi.



La majorité des actifs travaille hors de Saint-Alban-les-Eaux (84,5%). Ils utilisent leur voiture pour se rendre au travail.

La commune de Saint-Alban-les-Eaux appartient au bassin d'emplois de Roanne.

- ⇒ La bibliothèque devra mener une réflexion pour adapter ses horaires au mode de vie de ses habitants, soit proposer un horaire d'ouverture en fin de journée jusqu'à 18h-18h30.

SYNTHESE CONTEXTE TERRITORIAL ET POPULATION

- ✓ **Territoire à dominante rurale à densité de population faible.**
- ✓ **Population stable mais vieillissante :**
 - 5^e commune de l'agglomération connaissant le + fort taux de personnes âgées de plus de 65 ans.
 - Augmentation des personnes âgées de 60 ans et plus depuis 2008. Leur nombre est supérieur par rapport à la moyenne nationale.
 - Forte présence des retraités parmi les CSP.
- ✓ **Taille des ménages en constante diminution** depuis les années 2000.
- ✓ **Présence intéressante de familles avec enfants** représentant un public à attirer.
- ✓ **Présence importante de personnes vivant seules**, notamment parmi les classes d'âge les plus âgées, justifiant des actions spécifiques de la part de la bibliothèque.
- ✓ **Présence de population potentiellement fragile socialement et économiquement** : personnes âgées seules, familles monoparentales.
- ✓ **Présence de cadres et professions intellectuelles supérieures.**
- ✓ **Population disposant d'un bon niveau de vie, taux de chômage faible inférieur aux chiffres nationaux.**
- ✓ **Population disposant davantage de diplômes professionnels.**
- ✓ **Population qui se déplace pour se rendre au travail** ou accéder aux services commerces et équipements.
- ✓ **Accessibilité au numérique excellente (couverture 4G et accès à la fibre optique).**

3. Le territoire, les équipements, les partenariats

Les partenaires potentiels sur le territoire communal :

L'école primaire

3 classes accueillent 64 élèves :

- Maternelle : 25 enfants
- CP-CE1-CE2 : 24 enfants
- CM1-CM2 : 15 enfants

L'école est dotée d'une classe informatique avec 12 ordinateurs portables et d'un tableau blanc interactif. L'Ecole est très dynamique dans les projets proposés : science, sport, culture. Les élèves de maternelle expérimentent « la classe dehors » pour apprendre autrement, en jouant et en observant la nature. Lorsqu'il fait beau la classe se déroule dehors dans la cour.

- ⇒ La bibliothèque de Saint-Alban travaille déjà en collaboration avec l'école et accueille des enfants de l'école avec leurs enseignantes tous les vendredis. Le futur équipement devra être un centre de ressources, un lieu chaleureux et attrayant pour que chacun puisse aiguiser sa curiosité, enrichir ses connaissances et ses pratiques de lecture. Elèves et enseignants pourront trouver dans ce lieu : des espaces conviviaux, du mobilier adapté, des collections diversifiées, actualisées et renouvelées. Un temps sera pris en début d'année entre les équipes enseignantes et celle de la bibliothèque pour que les activités ainsi que les fonds proposés soient en adéquation avec le projet pédagogique annuel de l'établissement. Ce travail préparatoire permettra d'affiner les acquisitions jeunesse de la bibliothèque ainsi que les demandes de documents auprès de la Médiathèque Départementale de la Loire.

La Maison des assistantes maternelles, « Les Mamours des eaux »

La MAM accueille des enfants de 0 à 3 ans. Ouverture du lundi au vendredi. Des activités sont proposées aux enfants : balade dans le parc des sources, visite à la bibliothèque municipale.

- ⇒ La bibliothèque travaille déjà avec la MAM de Saint-Alban, elle devra adapter ses fonds aux publics des tout-petits, notamment en livres cartonnés. La MDL propose également un fonds d'outils d'animations adaptés à ce public qu'il sera possible d'emprunter : raconte-tapis, kamishibai..., des activités spécifiques pourront ainsi être proposées par les équipes de la bibliothèque.

Le centre de loisirs

Il accueille les enfants les mercredis et pendant les vacances scolaires.

- ⇒ Des temps d'accueil pourront être proposés aux enfants fréquentant le centre de loisirs et les fonds documentaires pourront être alimentés suivant les thématiques et les projets pédagogiques annuels du centre.

Le tissu associatif :

- Les Amis de Saint-Alban. Association culturelle de pratique artistique. Elle organise notamment des évènements dans le village. La bibliothèque entretient un partenariat avec les membres de l'association et est conviée lors des évènements organisés.
- Les Clairons des sources : association musicale.
- Chorale « le joli chœur ».

Associations sportives : football, tennis, basket, boule, pétanque, chasse

- ⇒ Les fonds documentaires de la bibliothèque pourront proposer des thèmes correspondant aux associations et aux pratiques de loisirs présents sur la commune.

L'EHPAD « Les Gens d'ici »

50-100 places avec une unité Alzheimer.

- ⇒ Un partenariat pourra être engagé avec l'EHPAD situé sur la commune. Reste à déterminer le degré d'intervention, s'il ne s'agit que de livraisons de livres ou d'interventions plus poussées : jeux, temps de rencontres entre lecteurs...
- ⇒ Les fonds de la bibliothèque seront à adapter en fonctions de ce nouveau type de publics : ouvrages à gros caractères, livres-lus, manuels pratiques : couture, tricot...prendre le temps de sonder les résidents et de rencontrer les personnes en charge des animations au sein de l'équipe s'il y en a.

Commerces de proximité :

Boulangerie pâtisserie, 2 épiceries, dont une fait tabac-journaux, 3 salons de coiffure, ongles, restaurants

II. La lecture publique à Saint-Alban-les-Eaux, bilan et enjeux

1. Des locaux peu adaptés et exigus, un mobilier ne permettant pas la valorisation des fonds

La bibliothèque de Saint-Alban-les-Eaux se situe dans le centre du bourg mais ne bénéficie pas d'une bonne visibilité : située dans une impasse, le local est peu pratique d'accès.

La bibliothèque actuelle se situe de plain pied, elle est donc accessible aux personnes à mobilité réduite. Les locaux de 50 m² ne sont pas adaptés à l'accueil de groupes scolaires et ne permettent pas de proposer un fonds assez consistant et diversifié à l'échelle du nombre d'habitants.

Le mobilier ne permet pas une valorisation des collections notamment des BD, des CD et des DVD, rangés sur la tranche.

2. Une équipe dynamique et volontaire

L'équipe de la bibliothèque de Saint-Alban comptait 7 bénévoles en 2021. 4 nouvelles bénévoles sont venues renforcer les effectifs en 2022. La responsable Mme Agnès Duvernois est arrivée dans le courant de l'année 2021.

L'équipe de la bibliothèque est donc jeune de formation et doit prendre le temps de se connaître, de renouer avec les partenaires du territoire, de découvrir les appétences de chacun : permanences, gestion des réservations, gestion informatique, animations, lectures de contes, relations avec la Médiathèque départementale...

Les tâches et missions semblent bien réparties entre les membres de l'équipe : accueil des classes, prêts-retours des livres, liens avec la Médiathèque Départementales de la Loire pour les approvisionnements en livres...

Les permanences d'ouverture ont lieu à tour de rôle et une personne est en charge du planning. Deux bénévoles sont présentes lors des permanences.

L'équipe se réunit tous les 2 mois.

L'équipe est volontaire et dynamique et effectue les missions avec sérieux et professionnalisme. Cependant, en raison du manque de bénévoles jusqu'en 2021, les activités, les services et les heures d'ouverture s'en trouvaient limités.

Depuis le Covid, aucun membre de l'équipe n'a pu suivre le programme de formations proposé par la Médiathèque Départementale.

⇒ En 2023, il paraît souhaitable que la nouvelle responsable, Mme Agnès Duvernois puisse assister à la formation de base dédiée à la gestion de petites bibliothèques et que les nouveaux bénévoles puissent également se positionner sur des formations qui les intéresseraient.

3. Collections peu renouvelées et peu attractives

La bibliothèque de Saint-Alban dispose d'un fonds propre de 1888 documents imprimés. On observe un déséquilibre entre le fonds adultes (1130 imprimés) et jeunesse (758 imprimés). Les collections sont centrées sur le livre.

Ce fonds est complété grâce à la desserte de la MDL. Ainsi, pour 2021, la bibliothèque de Saint-Alban a emprunté : 1323 imprimés (456 imprimés adultes / 867 jeunesse) ainsi que 32 CD et 18 DVD.

Le fonds est renouvelé deux fois / an grâce aux choix sur place effectués à la médiathèque départementale. Grâce à cet apport en collection, la bibliothèque de Saint Alban propose un fonds total de 3261 documents.

Le budget d'acquisitions s'élève à 1300 euros soit 1,4 €/habitant. Ce budget est en dessous des nouvelles préconisations des 2€/habitant mais reste un budget très convenable pour une commune de cette taille.

Si la bibliothèque veut être attractive, ses fonds devront être diversifiés, actualisés et renouvelés mais aussi adaptés aux profils des habitants résidant dans la commune (retraités disposant de temps libre pour les loisirs : jardinage, travaux manuels, activités physiques et sportives, la santé), des associations présentes sur la commune (sport, art et patrimoine), des personnes en fragilité sociale et économique : personnes seules, familles monoparentales (fonds sur l'économie du quotidien...), des CSP+ (documents traitant de l'actualité, de l'histoire, des sciences...)

Un fonds de CD et de DVD proposant davantage de choix et de diversité (fiction et documentaires) serait un plus.

Une réflexion doit être engagée sur la politique documentaire en matière d'acquisition et d'emprunt auprès de la Médiathèque départementale.

Avant le déménagement vers les nouveaux locaux, un désherbage est nécessaire ainsi qu'une remise à niveau afin d'avoir à l'ouverture des collections qui suscitent l'envie : quantité, qualité, diversité.

4. Impact de la bibliothèque en termes d'inscrits, de prêts et d'amplitude horaire

Un taux d'inscription plutôt bon

En 2021 la bibliothèque de Saint-Alban comptait 162 inscrits soit 17% de la population. Un chiffre supérieur aux moyennes nationales (13%).

Si l'on détaille le nombre d'inscrits par grandes tranches d'âges (54 ont entre 0-14 ans, 38 entre 15 et 64 ans et 70 ont plus de 65 ans), la bibliothèque dispose encore d'une marge de progression importante en terme de conquête de nouveaux usagers surtout parmi les tranches d'âges entre 15 et 64 ans ainsi que pour les seniors. Concernant le public plus jeune, l'impact est plutôt bon grâce au partenariat mené avec l'école.

Les publics cibles paraissant intéressants à prioriser :

- La jeunesse
- Les familles
- Les seniors

La bibliothèque devra mener une réflexion dans son projet sur les types d'actions à mener pour conserver et conquérir ces publics ; il faut qu'elles soient diversifiées : expositions, animations hors-les-murs dans le parc des eaux minérales, temps de rencontres entre usagers pour échanger sur des lectures, animations jeux de société, rencontres avec des artistes locaux, pratiques artistiques ou manuelles : atelier tricot, fabrication d'objets lors des temps forts annuels (Noël : cartes de vœux, décorations de sapin, Halloween : masques, Pâques....).

Une amplitude horaire trop restreinte

La bibliothèque est ouverte 4 heures hebdomadaire au public, les vendredis de 10h30 à 11h30 et de 14h30 à 16h30 et les samedis de 10h à 12h. Les scolaires sont accueillis sur les temps d'ouverture au public les vendredis après-midi.

Au regard du futur projet et si la bibliothèque souhaite conquérir de nouveaux usagers, il serait souhaitable que la bibliothèque ouvre davantage au public afin qu'elle puisse atteindre au minimum les 6h30 d'ouverture par semaine. Une plage le mercredi matin (10h-12h) permettrait d'offrir une possibilité aux familles de venir ainsi qu'une plage en fin d'après-midi pour les habitants travaillant à l'extérieur comme le vendredi de 16h à 18h30. Bien conserver les horaires du samedi matin (10h-12h) correspondant aux attentes des publics visés par la bibliothèque à savoir les adultes entre 15 et 64 ans et les familles.

Une plage doit être spécifiquement réservée aux accueils des scolaires à déterminer suivant les possibilités des enseignants de l'école.

Une activité de prêts faible

Le prêt et l'inscription sont gratuits.

La bibliothèque utilise le logiciel gratuit PMB. L'équipe est peu formée à l'utilisation du logiciel ce qui constitue un frein pour la gestion du fonds et des prêts.

L'activité en termes de prêts est globalement faible. 1639 prêts d'imprimés ont été enregistrés pour l'année 2021, soit 1,7 prêts/an/habitant et alors que les moyennes nationales tournent autour des 2570 prêts de livres soit 2,7 prêts/an/habitant.

668 prêts aux collectivités enregistrés pour 2021.

Le prêt de CD et DVD reste très faible (en 2021 0 CD prêtés et 15 DVD). Ces chiffres s'expliquent principalement par le manque d'attractivité du fonds et une offre trop restreinte.

Afin de tourner à un niveau satisfaisant et en termes de projection pour les années à venir la bibliothèque devrait réaliser entre 2000 et 3500 prêts annuels tous documents confondus (CD et DVD compris).

5. Animations culturelles et partenariats sur le territoire

La bibliothèque propose peu d'actions culturelles en dehors de l'accueil des classes de l'école du village, sur les horaires dédiés le vendredi de 14h30 à 16h30. 2 accueils de classe se sont déroulés en 2021. Attention, ces chiffres sont à relativiser car la bibliothèque a été fortement impactée par la situation sanitaire dégradée due au COVID. Les années précédentes, les accueils de classe étaient plus nombreux et tournaient autour d'une quinzaine par an.

L'équipe s'inscrit également dans les temps forts nationaux annuels, comme la Nuit de la Lecture.

La bibliothèque participe aux manifestations qui ont lieu dans le village comme celle du « Salon des Ys » organisée chaque année et qui organise des expositions d'artistes locaux régionaux, nationaux.

Si elle souhaite accroître le nombre d'inscrits, l'équipe devra imaginer d'autres types d'actions et de partenariats avec les autres structures publiques ou privées présentes sur le territoire.

Des partenariats seraient envisageables avec la MAM : accueil des tout-petits avec des temps de lectures contées. La Médiathèque Départementale dispose d'une offre intéressante d'outils d'animations : raconte-tapis, malle thématiques proposant des ouvrages pour cette tranche d'âge. Les bénévoles peuvent également suivre des formations proposées gratuitement.

L'EPHAD pourrait être desservie en ouvrages par la bibliothèque : livres large vision, Livres lus..., des animations pourraient aussi être proposées sur place.

De nouveaux locaux au sein d'un cadre privilégié

La future bibliothèque va intégrer de nouveaux locaux construits en plein centre, à l'entrée du village, au sein du parc des Eaux minérales. Les bâtiments seront communs avec ceux de la mairie, d'un cabinet médical pluridisciplinaire et, à terme, de la « Maison des Sources » salle culturelle polyvalente réalisée dans l'ancienne salle de spectacle du Casino.

Ce nouvel emplacement est un atout que la future bibliothèque doit saisir pour attirer un nouveau public autour d'une offre d'animations hors-les-murs : lecture dehors, spectacles contés, installation de mobilier de jardin adapté pour de la lecture en extérieur...

6. Liens avec la municipalité

Avec le projet de nouvelle bibliothèque de bonnes relations entre les élus et l'équipe des bénévoles se sont nouées. Une élue du conseil municipal a été désignée comme référente pour la bibliothèque et des relations constructives et dynamiques se sont liées avec l'équipe. Des groupes de travail composés d'une élue et de bénévoles de la bibliothèque travaillent et réfléchissent ensemble au futur projet et au développement de la lecture publique sur le territoire communal : visites inspirantes de bibliothèques voisines, agencement des futurs espaces, aménagement mobilier, actions culturelles, partenariats à nouer... L'équipe de bénévoles se sent soutenue et accompagnée.

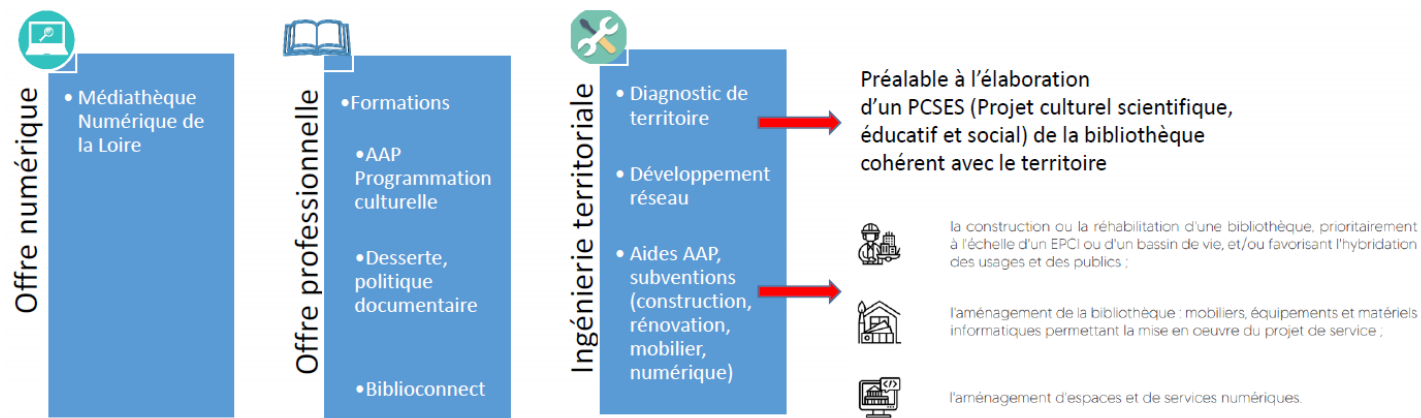
L'équipe municipale est à l'écoute des préconisations émises par la Médiathèque départementale et ambitionne un développement de la bibliothèque et de ses services.

7. Liens avec les partenaires institutionnels

A. La Médiathèque départementale de la Loire

La bibliothèque est conventionnée avec la Médiathèque départementale. Elle bénéficie donc d'un accompagnement du Département en matière de développement de la lecture publique sur le territoire communal. Le référent de territoire ainsi que la coordinatrice du réseau Nord conseillent les équipes d'élus et de bénévoles dans le cas des aides à partenariats et participent à la réflexion sur le projet scientifique et culturel notamment en termes d'ingénierie de territoire : rédaction de diagnostics de territoire et de lecture publique. Ce travail a permis de définir les enjeux et les préconisations, pour le futur équipement et ses usages.

Offre de services de la DDLM et aides du Département de la Loire



B. Roannais agglomération et la constitution progressive du réseau de lecture publique

Roannais agglomération s'est doté de la compétence lecture publique. Une mise en réseau des 29 bibliothèques que compte le territoire est à l'étude, dont celle de Saint-Alban-les-Eaux. Simon Davaud, Directeur du réseau de lecture publique de Roannais Agglomération et Sylvia DARSAT, coordinatrice du réseau travaillent actuellement à sa constitution et à son développement ; cette dernière apporte aide et conseil auprès de ces bibliothèques dans toutes les tâches qui relèvent du quotidien : informatique documentaire, catalogage, actions culturelles, cotations...

L'équipe de Saint-Alban bénéficie donc, en parallèle des services de la DDLM, d'un accompagnement de la part des équipes de Roannais agglomération.

Synthèse moyens, offres et impact aujourd'hui de la bibliothèque de Saint-Alban-les-Eaux (chiffres 2021)

Typologie type D

- **Locaux** : 54 m² au total soit 0,06 m²/hab.
- **Horaires d'ouverture** : 4 h/semaine
- **Accessibilité PMR** : oui
- **Personnel** :
 - **7 bénévoles** représentant **0,14 ETP**.
- **Budget d'acquisition** : 1300 € soit 1,36 €/hab.
- **Budget d'animation** : non
- **Fonds documentaire / diversité de supports**
 - Imprimés** : 3211 docs soit 2,6 imprimés /hab.
 - Audiovisuels** : 50 soit 0,05 docs/hab
 - Jeux vidéo** : 0
 - Jeux de société** : 0
 - Abonnements** : 0
- **Actions culturelles** : accueils de classe
- **Accès à internet au public** : non
- **Impact** :
 - Entrées annuelles** : non comptabilisées
 - Usagers inscrits actifs** : 162 soit 17 % de la population
 - Prêts** : 1654 soit 1,8 prêts/an/hab.



Objectifs à atteindre

D'après critères ABD/SLL, moyennes observées en France Métropolitaine, préconisations MDL

- **Locaux** : intégration dans de nouveaux locaux de 124 m² (0,1 m²/hab.) Lieu hybride avec tisanerie et cuisine
- **Horaires d'ouverture** : élargir l'amplitude horaire au minimum à 6h30 hebdomadaires et ouvrir d'autres jours notamment le mercredi
- **Accessibilité PMR** : oui
- **Personnel** : augmenter l'effectif de l'équipe bénévole et suivre les formations initiales afin d'avoir 1 bénévole qualifiée dans l'équipe
- **Budget d'acquisition** : augmentation du budget tendre vers 2 € /hab. Ajouter une ligne budgétaire dédiée à l'action culturelle 0,50€/hab.
- **Fonds documentaire** : mise en place d'une offre documentaire attractive et davantage actualisée (avec soutien dessert de la DDLM).
 - Imprimés** : atteindre les 3000 imprimés disponibles soit 3 imprimés /hab.
 - CD/DVD** : 180 CD / 180 DVD offre adulte et jeunesse
 - Abonnements** : 6 abonnements (3 adulte ; 3 jeunesse)
- **Actions culturelles, services** :
 - diversifier les types d'actions proposées (heure du conte, conférence, temps de jeux, initiation à l'informatique), au moins un temps fort annuel avec un événement. Développer des propositions d'actions hors-les-murs dans le Parc.
 - **Entretien et renforcer les partenariats** sur le territoire communal (MAM, EHPAD, Centre de loisirs...)
- **Accès au public au numérique et à internet** : présence d'1 ou 2 postes informatiques connectés à internet ; au mieux connexion wifi publique.
- **Impact** :
 - Usagers inscrits actifs** : augmenter le nombre d'inscrits habitant le village notamment parmi les tranches d'âge de 15-64 ans et des plus de 65 ans. Attirer le public famille, senior
 - Prêts annuels** : augmenter le nombre de prêts à 2,8 prêts/hab./an. (soit un total de 2800 prêts/an).

Atouts – Faiblesses - Opportunités - Menaces

<p style="text-align: center;">POINTS FORTS</p> <ul style="list-style-type: none"> › Village disposant d'un potentiel touristique intéressant › Population disposant d'un bon niveau de vie › Futurs locaux très bien situés en centre bourg › Futurs locaux permettant des usages hybrides : bibliothèque, tisanerie, cuisine › Accessibilité PMR › Gratuité inscription et prêt › Partenariats ancrés avec l'école › Equipe de bénévoles motivée et bonne entente entre les membres › Soutien de l'équipe municipale › Budget d'acquisitions très convenable › Un portail de ressources numériques gratuites (par le biais de la MDL) 	<p style="text-align: center;">POINTS FAIBLES</p> <ul style="list-style-type: none"> › Population vieillissante › Un impact en termes de lecture publique mitigé, nombre de prêts inférieur aux moyennes nationales › Mobilier ancien et peu modulable et adapté › Un manque de personnels pour mettre en place des actions plus ambitieuses › Une équipe non formée › Difficultés de prise en main du SIGB PMB par les bénévoles › Collections centrées sur le livre › Offre documentaire totale inférieure aux préconisations nationales › Un manque d'amplitude horaires qui impacte et conditionne l'accès du service à certains publics et non à tous les publics › Pas de postes informatiques pour les publics et absence d'accès internet public, pas d'accès wifi
<p style="text-align: center;">MENACES-POINTS DE VIGILANCE</p> <ul style="list-style-type: none"> › Aménagement de la bibliothèque : conservation d'une partie du mobilier de l'actuelle bibliothèque risque de ne pas donner à voir une bibliothèque accueillante et conviviale en adéquation avec son époque. › Population travaillant à l'extérieur de la commune et sans doute usagers d'autres lieux culturels et bibliothèques (Roanne...) › Manque de renouvellement du fonds (désherbage, acquisitions) › Manque d'attractivité du fonds (diversité de thèmes, de supports, actualité...) 	<p style="text-align: center;">OPPORTUNITES</p> <ul style="list-style-type: none"> › Possibilité de jouir d'un espace extérieur, Parc des Eaux minérales, pendant la belle saison pour proposer un lieu de lecture en extérieur ou des animations ciblées › Volonté municipale de faire de la bibliothèque un lieu culturel attractif, chaleureux et dynamique répondant davantage aux besoins de la population › Possibilité de diversifier les usages avec espace de tisanerie et de cuisine › Equipe de bénévoles qui s'étoffe avec 4 nouveaux bénévoles en 2022 et une nouvelle responsable avec des compétences ++ en conseil numérique › Développement d'autres partenariats : Maison des Assistantes maternelles, EHPAD... › Initier un début de mise en réseau avec les bibliothèques de proximité, Villemontais... › Souhait de la municipalité de proposer de la médiation numérique › Volonté d'avoir un mobilier plus adapté et modulable › Intégration, à l'étude, au réseau de lecture publique de Roannais Agglomération › Possibilité d'attribution d'aides financières de la part du Département, offre de formations gratuites, de prêts d'outils d'animations › Un potentiel de nouveaux publics important parmi la population notamment des tranches d'âge 15-64 ans et 65 ans et plus. Axer sur les familles, les seniors. › Présence élevée de jeunes retraités en capacité de renforcer l'équipe et apporter de nouvelles compétences



ENJEUX ET AXES STRATEGIQUES PROPOSES PAR LA MDL POUR LA BIBLIOTHEQUE DE ST-ALBAN-LES-EAUX

Enjeu n° 1 Développer l'attractivité de la bibliothèque – diversifier et étendre les publics

- Etoffer davantage l'équipe de bénévoles et se former.
- Développer des partenariats avec les autres structures culturelles, éducatives, sociales de la commune : EHPAD, associations, MAM...
- Initier un partenariat avec les bibliothèques de proximité comme Villemontais, Lentigny...
- Etudier les possibilités d'extension des horaires et des jours d'ouverture.
- Développer une offre d'animations culturelles en lien avec les axes définis par la commune : patrimoine, tourisme... Des rencontres avec des artistes locaux. S'appuyer sur l'offre de la MDL en matière d'outils d'animation.
- Mieux communiquer sur l'offre.
- Rendre visible la bibliothèque.
- Augmenter les publics notamment parmi les populations présentes sur le territoire, mieux les cibler les publics : adultes-familles, enfance, seniors, personnes isolées.
- Organiser un espace d'accès au numérique et penser son animation (actions de médiation numérique, initiation à l'informatique...).
- Penser les actions hors-les murs dans le Parc et l'inclure dans le projet de la bibliothèque : mobilier, activités culturelles...
- Développer des actions hors les murs : aller à la rencontre des publics et adapter l'offre, se faire connaître auprès du tissu associatif, lors des manifestations communales et des fêtes du village.
- Etablir un budget d'actions culturelles.
- Développer des actions envers les familles et les seniors pour favoriser des pratiques intergénérationnelles : jeux de société, soirées jeux vidéo.
- Développer des actions culturelles en direction des enfants et des jeunes.

Enjeu n° 2 Proposer un lieu accueillant et s'adressant à tous

- Etudier les possibilités d'organisation des espaces en fonction des usages.
- Améliorer la circulation et l'agencement des espaces (Espace d'accueil, prêts et retours, espace adultes, espace jeunesse, espace d'animations).
- Penser la signalétique intérieure.
- Ouvrir la bibliothèque sur l'extérieur et penser la signalisation sur le bâtiment et dans le village.
- Organiser un espace dédié à l'animation adultes et jeunesse avec du mobilier modulable.
- Prévoir du mobilier adapté aux usages : consultation sur place, banque d'accueil, étagères, bac BD. Mobilier adapté aux enfants et aux ados : tapis de sol, banquettes ou poufs, bacs et étagères adaptés.

Enjeu n°3 Diversifier et actualiser le fonds documentaire

- Proposer un fonds diversifié et multi-support, actualisé et en adéquation avec la sociologie de la population desservie (voir les préconisations plus haut).
- Augmenter le budget d'acquisition tendre vers 2 €/hab.
- Penser la politique documentaire : dédier le budget d'acquisition à l'achat de titres et auteurs à succès (rentrée littéraire, romans du terroir) (adulte et jeunesse) et emprunter documentaires, BD, livres lus, livres gros caractères et autres romans adulte et jeunesse à la DDLM. Cibler les documentaires (nature, bien-être, environnement, budget des ménages...).
- Analyser les fonds documentaires propres à la bibliothèque ainsi que leur usage. Cela permettra d'initier un désherbage, de déterminer des axes prioritaires d'acquisitions et les fonds à compléter ou à constituer et les choix de ressources à la MDL. Cette réflexion doit être menée également avec la Médiathèque Intercommunale de Roannais agglomération et la coordinatrice réseau qui peut venir en soutien.
- Valoriser auprès des habitants les ressources numériques accessibles gratuitement sur la Médiathèque Numérique de la Loire : offre VOD, Ebook, presse, auto-formation et musique en libre accès, offre jeunesse...
- Souscrire à des abonnements presse jeunesse et adulte.

III. La bibliothèque de demain, un projet de vie pour la bibliothèque

1. De nouveaux espaces, situation, aménagement et mobilier

Les nouveaux locaux occuperont une aile du 2^{ème} étage de la maison communale au centre bourg du village, l'autre aile étant les bureaux de la Mairie. Au premier étage du bâtiment se trouveront des cabinets médicaux (kinésithérapeutes, etc.)

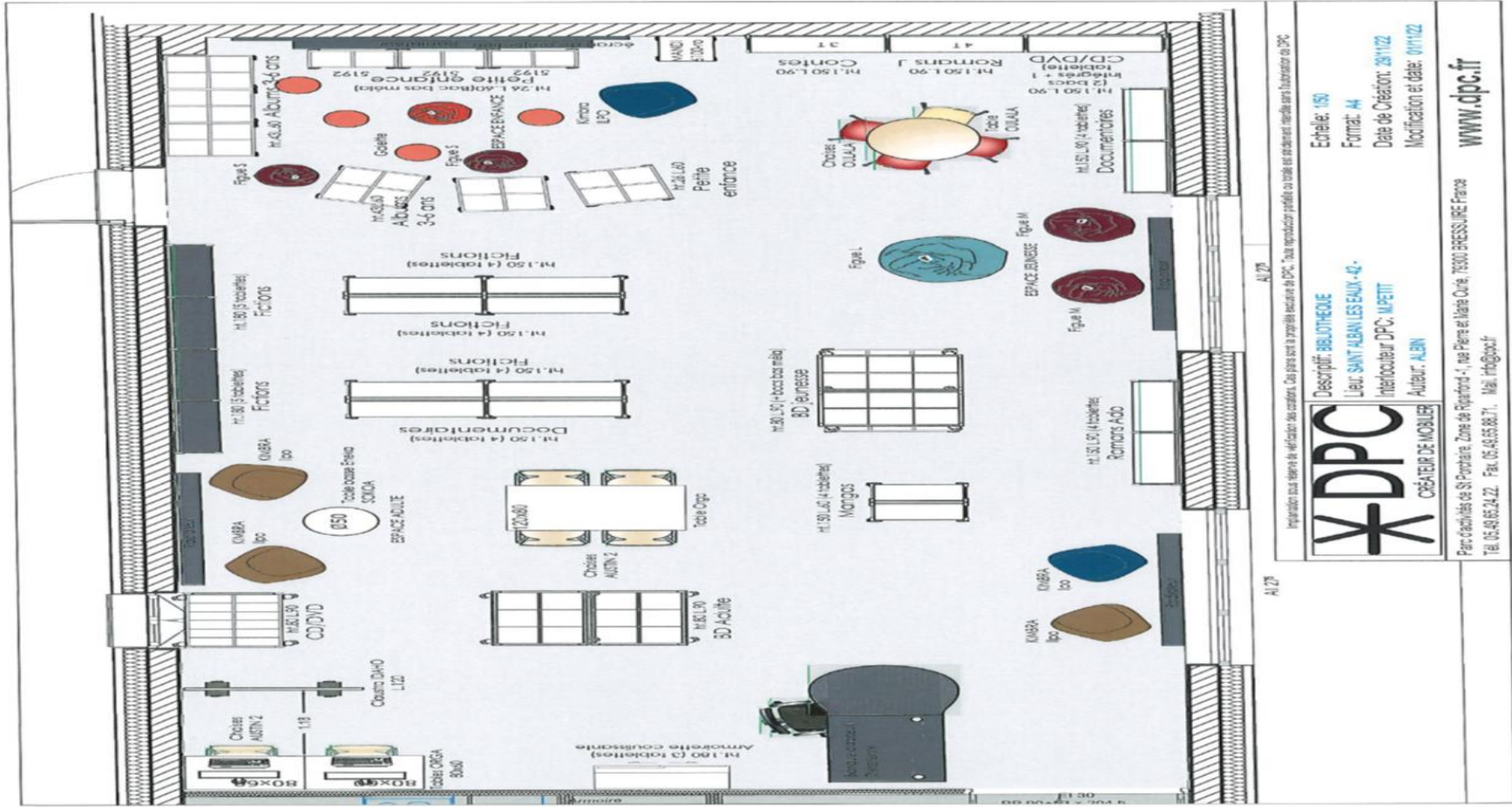
Le nouveau local de la bibliothèque a une superficie de 124 m² permettant des usages hybrides avec la présence d'une tisanerie et d'une cuisine à l'entrée utilisables par les habitants, les agents municipaux et par les bibliothécaires pour les animations. Ainsi les publics se croiseront dans cet espace où la convivialité et la créativité seront de mise.

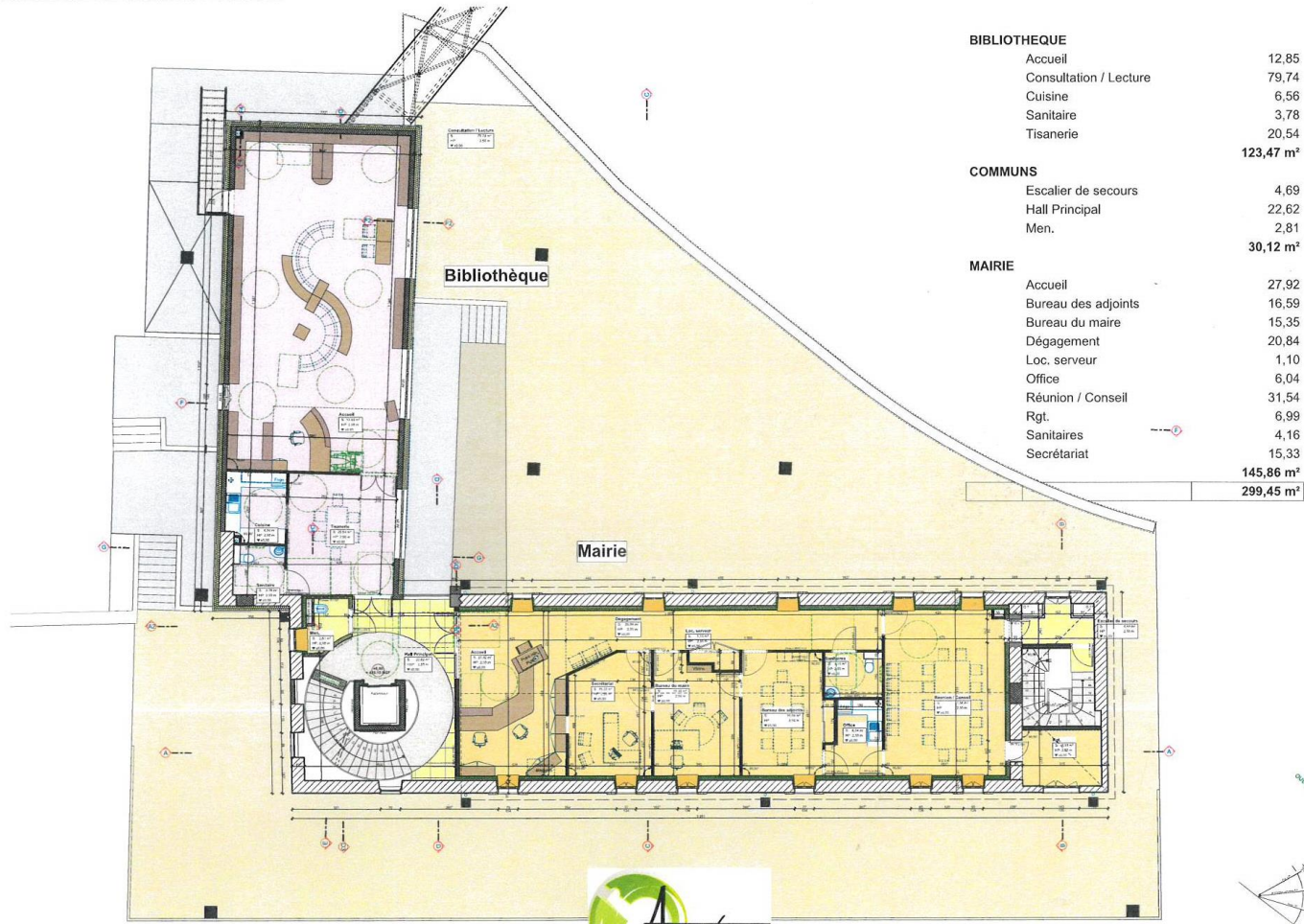
Les visiteurs pourront ainsi entrer dans l'espace à proprement parler de la bibliothèque pas cette tisanerie. Elle sera donc aussi un lieu d'animation pour des groupes.

L'entrée de l'espace avec la banque d'accueil pour les retours et les prêts ouvrira vers les collections qui seront valorisées par un mobilier adapté, attirant et modulable permettant la consultation des documents Adultes et l'occupation de l'espace dans de bonnes conditions. Non loin de la banque d'accueil un espace numérique équipé de 2 postes informatiques et d'une imprimante offrira un accès à Internet et des activités numériques individualisées ou en binômes. Un espace presse sera disposé non loin de ces deux environnements.

Le confort pour les utilisateurs sera un aspect important du mobilier et sa modularité, un impératif afin de permettre l'aménagement des lieux en fonction des animations. Ce mobilier comprendra des équipements adaptés pour les enfants dans un espace Jeunesse disposé dans le fond et sécurisant avec les collections petite enfance et jeunesse.

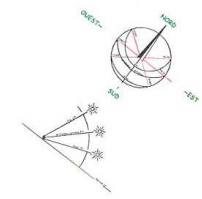
Un autre atout du bâtiment de cette maison communale, visible par les grandes fenêtres, est sa proximité avec le parc municipal. L'équipe de la bibliothèque investira cet espace naturel très apprécié et inspirant pour des activités et manifestations à l'extérieur.





BIBLIOTHEQUE	
Accueil	12,85
Consultation / Lecture	79,74
Cuisine	6,56
Sanitaire	3,78
Tisanerie	20,54
Total	123,47 m²
COMMUNS	
Escalier de secours	4,69
Hall Principal	22,62
Men.	2,81
Total	30,12 m²
MAIRIE	
Accueil	27,92
Bureau des adjoints	16,59
Bureau du maire	15,35
Dégagement	20,84
Loc. serveur	1,10
Office	6,04
Réunion / Conseil	31,54
Rgt.	6,99
Sanitaires	4,16
Secrétariat	15,33
Total	145,86 m²
Total des surfaces utiles	299,45 m²

AM06



ETAGE 2

Echelle: 1:150



2. La vocation de la bibliothèque située dans le centre bourg

La bibliothèque municipale a vocation à accueillir toute la population du village ainsi que les personnes fréquentant la maison communale. Cette proximité inscrit son activité dans des usages hybrides pour un large public et le vivre ensemble. En tant que lieu culturel, elle se distinguera davantage par une offre de services, diversifiée. Elle cherchera notamment à atteindre, les séniors (public empêché), nombreux sur la commune, les familles dont les familles monoparentales et les jeunes, pouvant être éloignées de la lecture, par des offres et des animations spécifiques.

Elle continuera à être un support important pour l'école communale.

Pour conquérir les actifs, elle s'ouvrira aux associations de la commune portant des projets culturels ou autres.

Elle utilisera les ressources patrimoniales, les ressources humaines du village et des environs ainsi que les ressources institutionnelles pour développer des animations culturelles attrayantes et variées.

Le parc qui entoure le nouveau bâtiment permettra des usages hors les murs.

3. Objectifs du projet de vie pour la bibliothèque

Deux objectifs essentiels qui se complètent :

- **Augmenter la fréquentation de la bibliothèque**

Développer son attractivité (élargissement des horaires, extension et diversification du fonds, café rencontre...) ; augmenter le nombre de prêts par usager (atteindre la moyenne de la strate) ; adapter l'offre et les services en réponse aux attentes et besoins de la population (échange de savoirs, accompagnement scolaire, activités ludiques...).

- **Impulser une nouvelle dynamique à partir des ressources humaines, patrimoniales et institutionnelles du territoire**

Des partenariats peuvent être noués entre les associations et la bibliothèque. Cette dernière pourra développer ses fonds documentaires en fonction du tissu associatif présent sur le territoire de St-Alban afin de se rendre attractive et ainsi favoriser la venue de nouveaux usagers.

De nouvelles activités, notamment hors les murs, pourront être développées en faisant aussi appel aux compétences et savoir faire des habitants dans l'environnement du parc ou de lieux d'accueil.

Les liens avec la Médiathèque de la Loire, Roannais agglomération et les bibliothèques des villages à l'entour seront cultivés.

4. Pour une bibliothèque dynamique et attractive

A. Mobilisation de nouvelles ressources humaines

Le Conseil de village qui a réalisé et diffusé, en lien avec l'équipe, un questionnaire pour connaître les besoins et souhaits des habitants, a permis de faire connaître le projet de la nouvelle bibliothèque et c'est à cette initiative que l'équipe a accueilli 5 nouvelles personnes.

Dans cette même dynamique, l'équipe de bénévoles aura besoin de s'étoffer et un des leviers envisagés est d'inviter des jeunes à s'impliquer pour des animations entre pairs (présentation de mangas...s'appuyer sur les passions et les atouts des jeunes).

B. Une offre enrichie et adaptée en 4 volets

Pour consolider notre fréquentation actuelle et conquérir de nouveaux publics, l'offre de service s'étoffera :

- En augmentant l'amplitude des horaires d'ouverture à 8 heures hebdomadaires d'ouverture au public
 - Faire coïncider les horaires d'ouverture avec les périodes de fréquentation de la Maison communale ainsi qu'avec les besoins des usagers de la bibliothèque.
 - Mettre en place une ouverture de 16h à 18h le mercredi ; maintien du vendredi de 10h à 12h et de 14h30 à 16 h30 et du samedi matin de 10h à 12h.
 - Élargir l'accueil des classes au vendredi toute la journée en même temps que l'ouverture au public. (équipe de bénévoles renforcée sur ce temps).
- En développant de nouveaux services
 - Créer un **point d'accès numérique** avec 2 postes et proposer des ateliers d'initiation pour tout public.
 - Permettre un accès aux ressources numériques mises en place sur le portail de la médiathèque de la Loire.
 - Favoriser la convivialité de l'accueil avec la mise en place d'un **Café rencontre du samedi** matin dans le coin Tisanerie.
 - Inviter la population à participer à l'offre de services (favoriser le lien social par la contribution active des usagers).
 - Créer le **portage de livres** à l'EHPAD et à domicile pour les personnes qui ne peuvent pas se déplacer (Proposer des actions, temps de lecture partagé, contes...).
 - Proposer aux jeunes un accompagnement ponctuel (pour des recherches, révisions ou la préparation d'un examen).
 - Inclure dans notre offre de services des activités à destination des publics de la MAM et de l'OVE.
- En enrichissant l'offre documentaire
 - **Élargir le fond documentaire à d'autres médias** (CD, DVD, gros caractères, audio livres, mangas, livres lus, documents pour les 0-3 ans ...)
 - Créer un espace d'actualité (informations du territoire, kiosque presse, nouveautés...) ; **souscrire à trois abonnements de revues ou magazines adultes et trois abonnements enfants.**

- En programmant des animations et des activités culturelles pour les différents publics accueillis avec une attention particulière envers les séniors, les familles dont les familles monoparentales et les jeunes.
 - développer **des usages hors les murs**, dans des conditions agréables et sécurisées (aménagement avec quelques sièges et tables, « lectures sous les arbres », contes, ateliers, petites manifestations. Deux conteuses, membres d'associations, font parties de l'équipe de la bibliothèque).
 - participer **aux temps forts de la commune** (le Marché de Noël, la Fête du village, la journée des aidants...), **des associations** (Tournois de sports, Salon des YS...) ; aux journées nationales (Nuit de la lecture, semaine bleue /séniors et numérique (une bénévole a des compétences dans la médiation numérique), semaine de la presse / éducation aux média.../ printemps des poètes).
 - s'ouvrir davantage aux associations de la commune portant des projets culturels ou autres et proposer une collaboration
 - développer des animations culturelles variées et novatrice en s'appuyant sur les ressources de la MDL (kamishibai, raconte-tapis, escape game...)

5. Un tissu associatif et citoyen plein de ressources

L'équipe pourra organiser des conférences, expositions, présentations, projections, ateliers... en puisant dans les possibilités offertes par les associations ou personnalités locales et en favorisant la contribution active des usagers :

Par exemple :

- Se joindre aux animations organisées par le CASA (Centre d'Animation de Saint-Alban)
- Tenir un stand en lien avec **le Salon des YS (peinture, sculpture et photographie). Depuis plus de 30 ans le salon attire entre 700 et 900 visiteurs de toute la région.**
- Faire connaître par des expositions, des écrits, témoignages, ateliers etc...les nombreux artistes, sculpteurs, peintres, illustrateurs vivant ou ayant vécu à St-Alban-Les-Eaux , qui y ont laissé des traces (Jean Puy, Jean Rouppert, Edmond Cointet, Jean-Pierre Collier, Yves Perey...).
- Utiliser le parcours de sculptures sur le thème de l'eau qui existe dans le parc municipal pour faire des temps en lien avec **la poésie** ;
- Faire découvrir un architecte et peintre amateur, Henry Favier, qui a conçu à Paris les aménagements pour la tombe du Soldat inconnu , ceux du Pont Alexandre III pour l'exposition internationale de 1925 et du Musée Rodin.
- Utiliser **les ouvrages** publiés par des auteurs locaux dans le domaine de l'Art et plus particulièrement sur les artistes et le patrimoine locaux. Inviter des auteurs locaux.
- Proposer à Madame Desnoues des Gayets, cantatrice lyrique de l'opéra de Lyon, résidant au village, qui a créé et dirige la chorale : « Le Joli Chœur » et à Mr Feugère, professeur de guitare, spécialiste du jazz manouche, de se joindre aux animations et faire connaître leur musique.
- Faire découvrir la création cinématographique grâce à une jeune réalisatrice de courts métrages, Marion Filloque ;
- Organiser des partages du savoir avec des habitants qui ont étudié les plantes et la nature ou y travaillent : les Carrés de jardin ; jeunes vigneron implantés sur la commune ;

- Mettre en parallèle et adapter les collections aux intérêts des associations sportives : tennis, pétanque, foot, basket... : présentations de biographies, de documentaires...
- Se mettre en lien avec les porteurs de repas pour développer le portage de livres aux personnes âgées empêchées.
- Rencontrer les membres de l'APE (Association des Parents d'élèves) pour faire connaître la bibliothèque et connaître leurs besoins, se joindre à leurs manifestations.

6. Un environnement propice et des partenaires institutionnels structurants

Une librairie indépendante située dans le village voisin de Lentigny organise en partenariat avec la bibliothèque du village (et dans ses locaux), une rencontre sur les coups de cœur de la libraire ; des auteurs locaux susceptibles de participer à des présentations de leurs livres (Christian Chavassieux ; Claire Van Kinh...). Des rencontres entreprises avec des bibliothèques de villages avoisinants (Lentigny, Villemontais, St André d'Apchon...) créent des liens et favorisent une synergie pour les animations.

Les sources d'eaux minérales, le parc et leur histoire peuvent être utilisés comme base de connaissance de l'environnement ; et plus loin l'Arboretum des Grands Murcins, la Gravière aux oiseaux...

Les liens avec la Médiathèque départementale de la Loire en bénéficiant notamment des formations et de ses ressources d'animations. Ceux avec Roannais Agglomération en s'inscrivant dans la programmation des actions culturelles du territoire de Roannais Agglomération

7. Des outils d'évaluation pour une vie longue et prospère

En référence à l'atteinte des objectifs mentionnés ci-dessus

1) Quantitative :

- ✓ nombre de prêts par usager (ciblé par catégorie de public)
- ✓ budget par habitant
- ✓ nombre de réservations
- ✓ nombre de participants aux ateliers numériques
- ✓ nombre de documents empruntés à la Médiathèque de la Loire
- ✓ fréquentation (enregistrement manuel des visites)
- ✓ nombre d'activités et de participants aux actions culturelles proposées
- ✓ le nombre de bénévoles
- ✓ les partenariats divers

2) Qualitative :

- ✓ Questionnaire à destination des usagers et de l'ensemble de la population par le Flash info de la commune.
- ✓ Boite de suggestions disponible à la bibliothèque

3) Évaluation par les partenaires

Par des entretiens avec :

- ✓ La Médiathèque de la Loire, Roannais Agglomération
- ✓ Les enseignants de l'école municipale qui ont demandé à faire le point à la fin de chaque année
- ✓ Les associations en lien avec leurs attentes et les événements organisés.